

INSTITUTO FEDERAL
Sul-rio-grandense

Câmpus
Camaquã

EDUCAÇÃO
PÚBLICA
100%
GRATUITA

II SEMINÁRIO SOBRE ACESSO, PERMANÊNCIA E ÊXITO DO IFSUL -
SOCIALIZAÇÃO DAS EXPERIÊNCIAS APNP

Ações de Permanência e Êxito desenvolvidas pelo Câmpus Camaquã em 2020

DURANTE A SUSPENSÃO DO CALENDÁRIO ESCOLAR

- Questionário 1 com estudantes sobre a qualidade de acesso à internet
595 estudantes responderam (96% do total) - abril
- Questionário 2 com estudantes: mais extenso, dividido em 10 eixos
553 estudantes responderam (89% do total) - junho
- Atividades de reaproximação (1ª fase)
Adesão voluntária de estudantes e servidores
36 atividades oferecidas de 18/05 a 03/06
- Atividades de reaproximação (2ª fase)
Foco maior em atividades lúdicas
32 atividades oferecidas de 09/06 a 03/07
- Atividades de reaproximação (3ª fase)
15 atividades oferecidas de 23/07 a 18/08

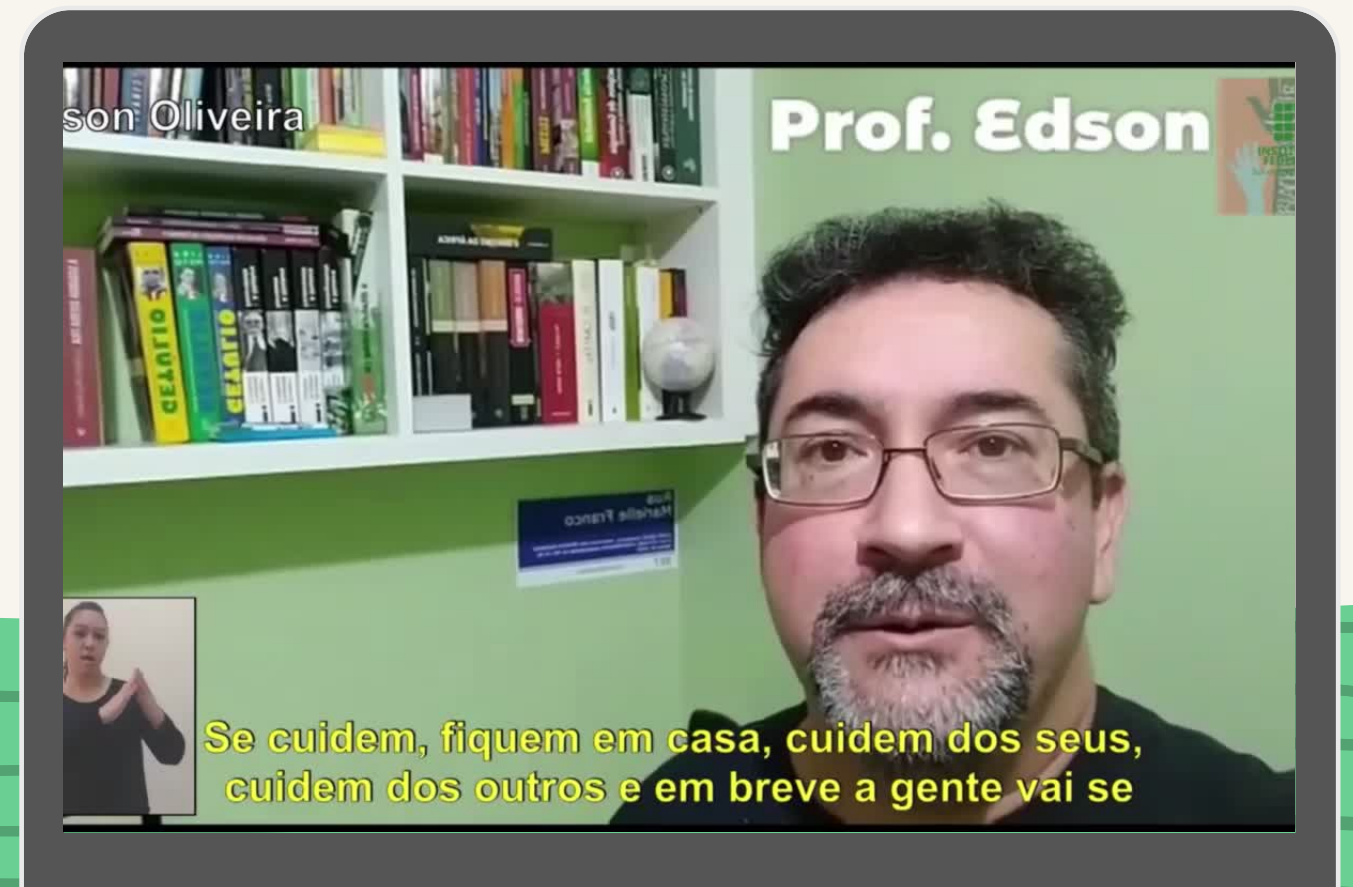
PROJETO DE ENSINO: TURBINE SEUS ESTUDOS

- Auxiliar estudantes do Ensino Médio Integrado a obterem uma melhor organização para seus estudos, concentração e memória
- Adaptação do projeto para o período de pandemia com criação de um Instagram e envio de materiais por WhatsApp para todos estudantes



Vídeo "Somos IF Sul-Camaquã"

Produzido com a ajuda de diversos servidores, teve o intuito de aproximação com estudantes. Publicado em junho no YouTube e no Facebook do câmpus, com milhares de visualizações.



Distribuição de cestas básicas

- Total de 274 cestas básicas distribuídas para estudantes do campus em quatro fases, sendo 63 nas primeira e segunda fases, e 74 nas terceira e quarta fases

Projeto de Escuta Sensível

- Cerca de 14 estudantes atendidos regularmente
- Muitos estudantes também procuraram o atendimento do projeto para saber informações sobre serviços da escola



VOCÊ ESTÁ SE SENTINDO MAIS ANSIOSO?

O MOMENTO QUE ESTAMOS VIVENDO É DE INCERTEZAS, INSTABILIDADES E ISOLAMENTO O QUE NOS FAZ TER QUE LIDAR COM MUITOS SENTIMENTOS E EMOÇÕES DIFERENTES. ÀS VEZES DESABAFAR COM ALGUÉM PODE ALIVIAR ESSE SENTIMENTO, E VOCÊ PODE CONVERSAR COM A GENTE! NOSSOS NÚMEROS ESTÃO SENDO DISPONIBILIZADOS PELO WHATSAPP, FIQUE À VONTADE PARA NOS PROCURAR!

Atividades alusivas aos 10 anos do câmpus

Conjunto de atividades desenvolvidas entre setembro e dezembro, voltadas especialmente para os estudantes, dentre as quais:

- Astromúsica online;
- Drive Thru para entrega de camisetas e materiais comemorativos para todos os estudantes;
- Lives com ex-diretores, ex-servidores e de aniversário;
- Gingaca com desafios que contavam a história do câmpus, envolvendo estudantes atuais e egressos.



Atividades de formação docente

Atividades de formação transmitidas ao vivo pelo canal do YouTube do câmpus, com temáticas diversas relacionadas às APNP:

- Ensino Remoto;
- Ferramentas digitais para aulas remotas;
- Ensino Médio Integrado;
- Adolescência e o ensino remoto;
- Sala de aula invertida;
- Ensinar pela pesquisa

LIVE

Ferramentas para o trabalho remoto: Moodle e OBS

com

Fábio Aiub Sperotto (IFSul)
Diego Pereira (IFSul)

15/10 | 19h

Transmissão ao vivo pelo canal no YouTube **IFSul Camaquã**
www.youtube.com/ifsulcamaqua10



LIVE

Ensino Médio Integrado: perspectivas teóricas e metodológicas

com

Eliezer Pacheco
Professor e doutor *Honoris Causa* em História
Ex-Secretário Nacional da SETEC - MEC

22/10 | 19h

Transmissão ao vivo pelo canal no YouTube **IFSul Camaquã**
www.youtube.com/ifsulcamaqua10



LIVE

Ensino remoto e adolescência: vamos construir possibilidades?

com

Mariá Westphal
Terapeuta Cognitivo Comportamental
Psicóloga e mestre em Psicologia

29/10 | 19h

Transmissão ao vivo pelo canal do **IFSul Camaquã** no YouTube
www.youtube.com/ifsulcamaqua10



ENSINO REMOTO: UMA NOVA POSSIBILIDADE DE ENSINAR E APRENDER

Palestrante:

Prof.ª Mariangela Ziede (UFRGS)

Dia 01/10/2020 - Às 19h

No YouTube do IFSul Camaquã

Participe!



LIVE

Inverter a sala de aula com o Ensino Remoto

com

Fernando Brod
Professor do IFSul - câmpus CAVG

19/11 | 19h

Transmissão ao vivo pelo canal do **IFSul Camaquã** no YouTube
www.youtube.com/ifsulcamaqua10



LIVE

A curiosidade como estratégia: utilização da pergunta

com

Josué Michels (IFSul)

26/11 | 19h

Transmissão ao vivo pelo canal do **IFSul Camaquã** no YouTube
www.youtube.com/ifsulcamaqua10



PERÍODO DE AMBIENTAÇÃO

Atividades destinadas aos estudantes com instruções diversas sobre o funcionamento das APNP no câmpus. Foram realizadas atividades síncronas e assíncronas com todas as turmas ao longo de três dias. As atividades síncronas abordaram as seguintes temáticas:

- Rotina e organização dos estudos no Ensino Remoto;
- Introdução ao Moodle;
- Cyberbullying

LIVE INSTITUTO FEDERAL Sul-riograndense Câmpus Camaquã

Período de Ambientação APNPs

Rotina de estudos no Ensino Remoto

com a Equipe de Apoio ao Ensino

03/11 | 10h

Transmissão ao vivo pelo canal do **IF Sul Camaquã** no YouTube
www.youtube.com/ifsulcamaqua10

LIVE INSTITUTO FEDERAL Sul-riograndense Câmpus Camaquã

Período de Ambientação APNPs

Ambientando-se ao Moodle

com Prof. Diego Pereira

04/11 | 19h15

Transmissão ao vivo pelo canal do **IF Sul Camaquã** no YouTube
www.youtube.com/ifsulcamaqua10

LIVE INSTITUTO FEDERAL Sul-riograndense Câmpus Camaquã

Período de Ambientação APNPs

Ensino remoto e Cyberbullying

com Leticia Krause
Psicóloga - IFSul

11/11 | 19h15

Transmissão ao vivo pelo canal do **IF Sul Camaquã** no YouTube
www.youtube.com/ifsulcamaqua10

Empréstimo de computadores para realização das APNP

- Empréstimo de computadores a 13 estudantes;
- Destes, 6 necessitaram do equipamento até a verba do edital de Inclusão Digital ser liberada para eles;
- Um estudante indígena foi o primeiro contemplado.

Condução das APNP

- Blocos de disciplinas;
- Preferência pela integração de disciplinas e avaliações;
- Avaliação das APNP: Conselho processual e aplicação de questionários com estudantes, servidores e pais ou responsáveis

NAPNE E AEE

Atende, desde a suspensão do calendário letivo, todos os 17 estudantes que já eram atendidos presencialmente, realizando diferentes atividades ao longo deste período:

- Atendimentos síncronos com a profissional de AEE;
- Contato com os estudantes e familiares que poderiam precisar de cestas básicas e auxílio para entrega das mesmas;
- Acompanhamento dos estudantes que precisaram solicitar auxílio do edital de Inclusão Digital;
- Auxílio para estudantes sobre acesso ao Moodle;
- Orientação e apoio para docentes com relação as adaptações necessárias de serem realizadas nas turmas nas quais há estudantes atendidos pelo NAPNE.